



Istruzioni per l'installazione pixel-fox[®]



Ultimo aggiornamento 11/2011
V6 (IT) - Documento suscettibile di errori e modifiche!

Requisiti di sistema:

Per l'impiego di pixel-fox® e della fotocamera fornita a corredo sono indispensabili i seguenti requisiti di sistema generali:

- PC IBM compatibile con processore Pentium o AMD CPU da almeno 1,5 GHz
- 512 MB di memoria principale
- scheda grafica con almeno 128 MB di memoria interna (non shared memory) e DirectX (consigliata: scheda grafica attuale PCIe di ATI o NVIDIA)
- Mainboard con supporto completo USB 2.0 e interfaccia USB 2.0
- sistema operativo: Windows™ XP, Windows™ Vista o Windows™ 7

Avvertenza: durante l'installazione e la registrazione della licenza è necessario disporre dei diritti di amministratore locale. Gli utenti devono avere i diritti di accesso completo alla directory del programma pixel-fox® e alla chiave di registro "Hkey_Current_User - Software - VB and VBA Program Settings".

IMPORTANTE: COLLEGARE LA FOTOCAMERA SOLO DOPO L'INSTALLAZIONE DEL SOFTWARE!

1. Installazione del software pixel-fox®:

Inserire il CD d'installazione nel lettore CD-ROM del PC in uso. Tramite la funzione di autostart si apre la seguente schermata:



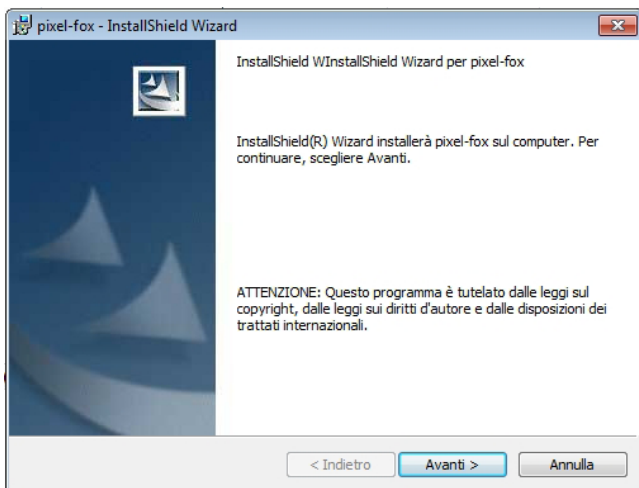
Se il programma non dovesse aprirsi mediante autostart, è possibile avviarlo anche da "Risorse del computer" o da "Windows™ Explorer".

Impostare la lingua nell'angolo superiore sinistro.

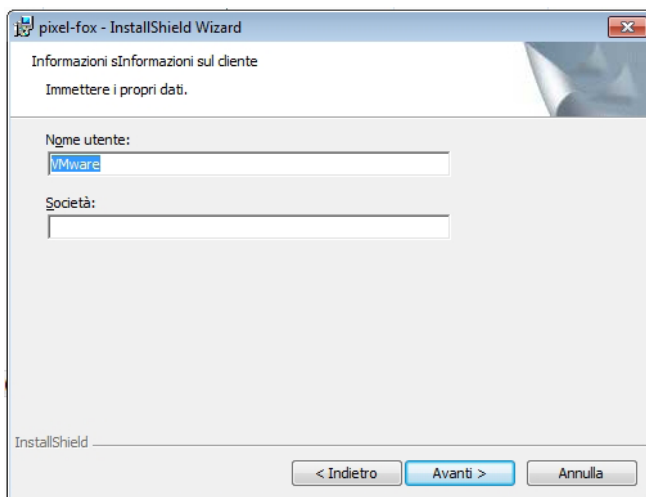
Successivamente fare clic su "Avvio del programma setup"

A seconda dell'aggiornamento del sistema operativo inizierà a questo punto -l'installazione di "Windows™ Installer", a meno che non sia già installato sul computer, nel qual caso il passaggio seguente sarà saltato e si accederà subito all'installazione di pixel-fox®.

Inizialmente si vedrà apparire una barra di progressione, mentre è in corso l'installazione di "Windows™ Installer":

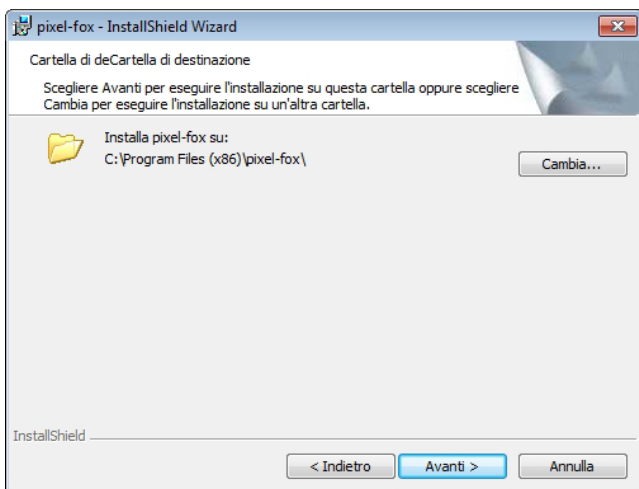


Al termine di questa installazione viene visualizzata la seguente finestra che segnala l'inizio dell'installazione vera e propria di pixel-fox®:

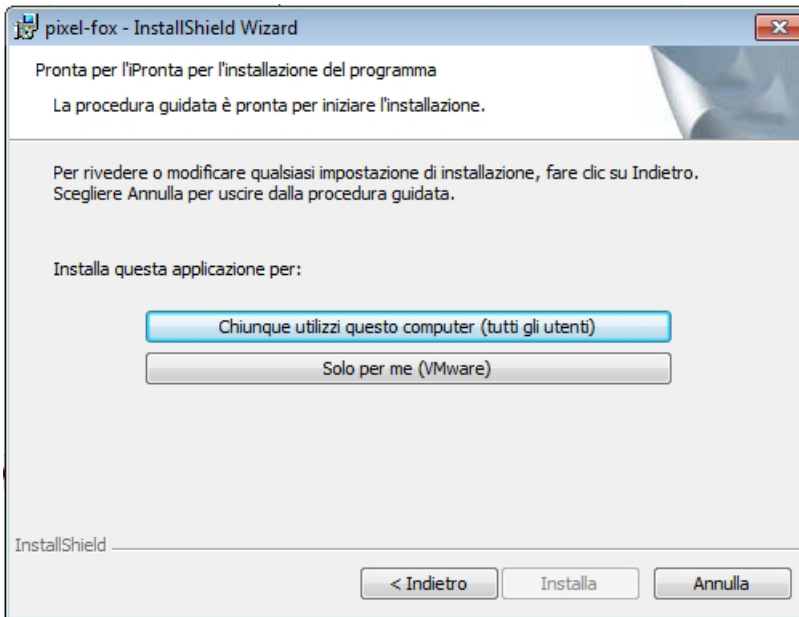


Fare clic su "Avanti".

In seguito sarà visualizzata la cartella di destinazione per l'installazione del programma:



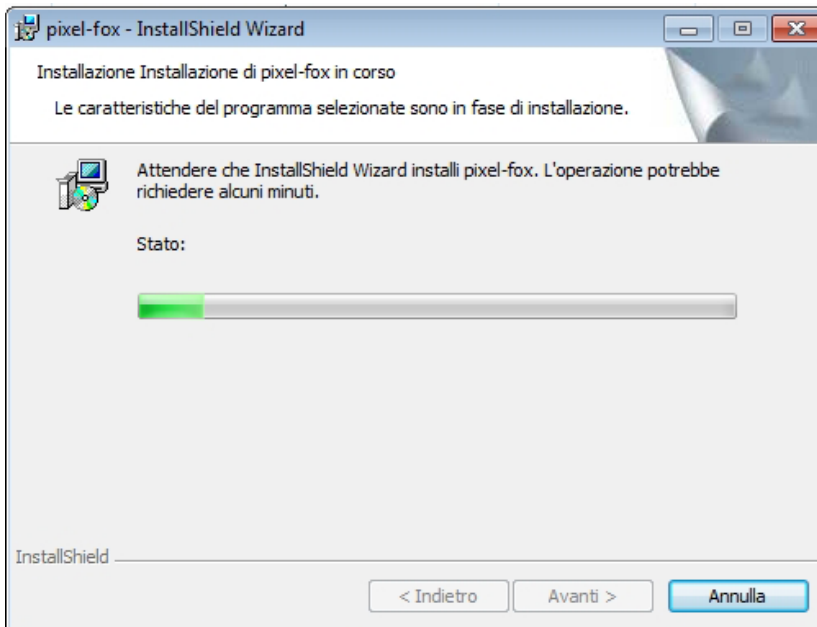
È possibile mantenere la cartella di destinazione oppure impostare una cartella di destinazione diversa tramite "Cambia". A questo punto fare clic su "Avanti". A questo punto si può scegliere se abilitare l'installazione per tutti gli utenti.



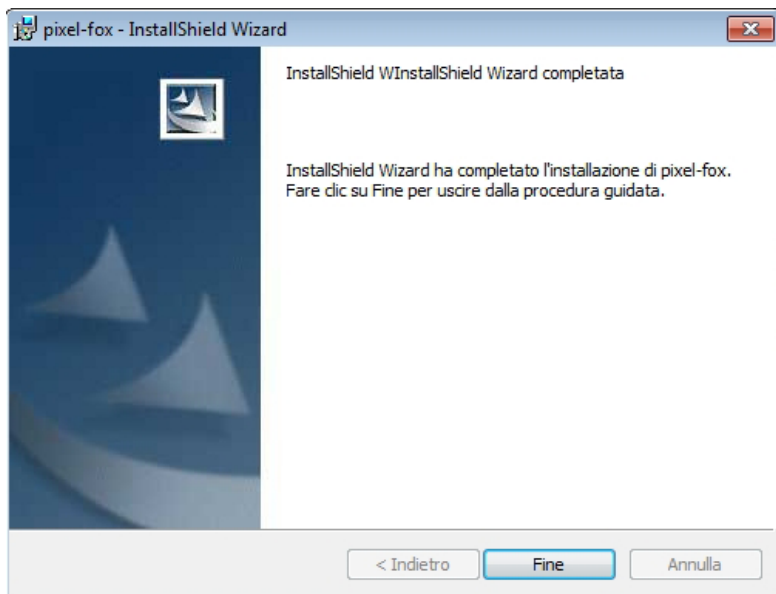
Attenzione:

Se si utilizza Windows™ Vista / 7 (v. sotto) è obbligatorio scegliere "Tutti gli utenti"!

A questo punto il programma verrà installato e sarà visualizzata una barra di progressione:



Al termine dell'installazione appare il seguente avviso:



Fare clic su "Fine". Il sistema richiede eventualmente un riavvio del computer. Fare clic su "Sì". Successivamente sarà riavviato il computer.

2. Installazione della fotocamera pixel-fox®:

Il driver della fotocamera è già stato installato insieme al pixel-fox®. Dopo il riavvio collegare la fotocamera a una porta USB 2.0 del PC.

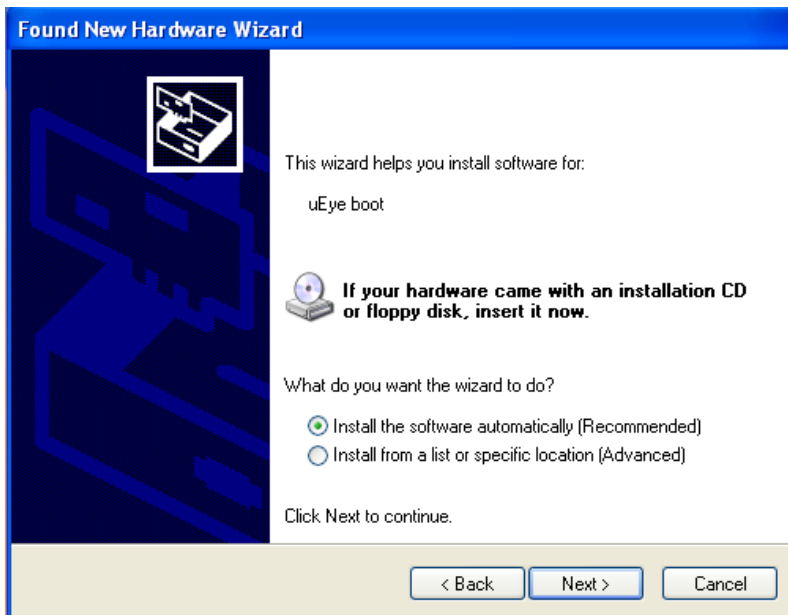
Attenzione:

Avrà luogo a questo punto il riconoscimento dell'hardware Windows. Per la fotocamera questo riconoscimento si svolge in due tempi. Pertanto non interrompere il riconoscimento dell'hardware dopo che è stato effettuato con successo il primo passaggio. In caso contrario il driver della fotocamera non potrà essere caricato in pixel-fox®.

Attenzione:

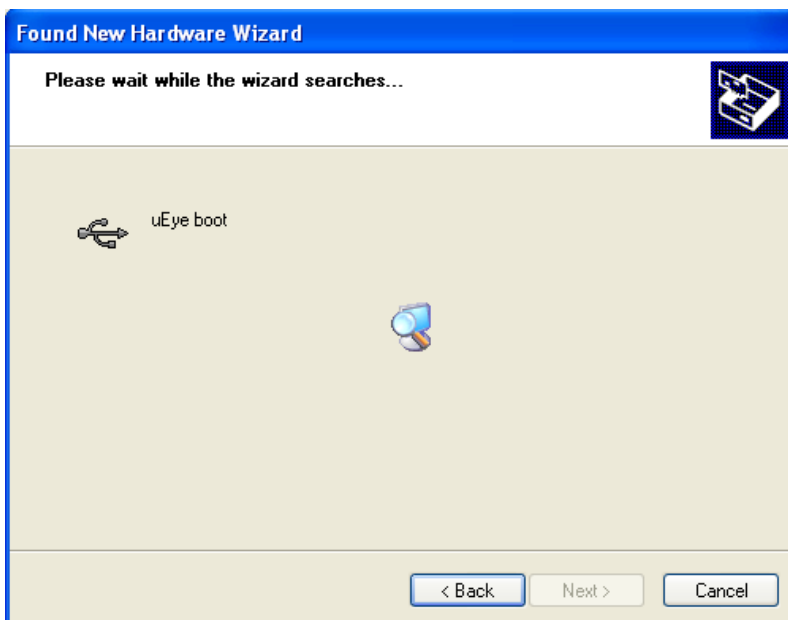
Se si utilizza Windows™ Vista o Windows™ 7 è necessario eseguire un aggiornamento per DirectX! Questo update si trova sul CD d'installazione nella cartella "\Driver\dx". Prima di tutto estrarre i file d'installazione in una cartella locale e da lì accedere al setup. Eseguire il setup con le impostazioni standard.

Dopo che la fotocamera è stata collegata, si apre il "Windows™ Hardware Assistant" e richiede un driver per il nuovo hardware. NON connettersi a Windows Update, ma fare clic su "Avanti". Apparirà la seguente finestra:



Spuntare l'opzione "Installa software automaticamente" e fare clic su "Avanti" (Next). Il CD d'installazione di pixel-fox® dovrebbe essere ancora inserito nel lettore.

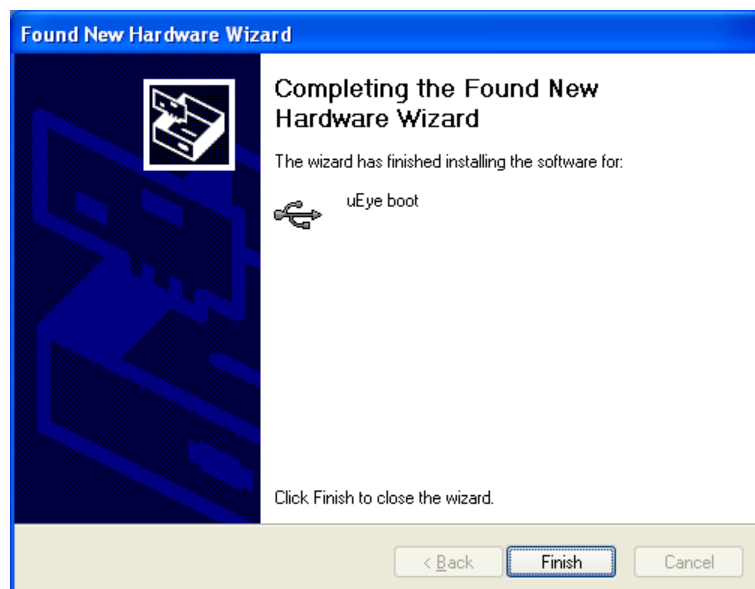
Quindi a questo punto viene cercato e installato il driver:



Durante l'installazione del driver appare il seguente avviso che il driver non ha superato il "test windows logo".

Fare clic su "Continua" per proseguire l'installazione.

L'installazione sarà completata e apparirà il seguente avviso:



Fare clic su "Fine".

Attenzione: a questo punto avrà luogo per la seconda volta il riconoscimento dell'hardware. Eseguirlo allo stesso modo della prima volta.

Il riconoscimento hardware deve essere eseguito su ciascuna porta USB 2.0 se la fotocamera viene collegata per la prima volta.

Avvertenza: nel caso l'acquisizione immagini di pixel-fox® non dovesse funzionare con la scheda grafica in uso, si consiglia di cambiare la scheda grafica.

3. Registrazione della licenza di pixel-fox®:

Il driver dongle è già integrato nel sistema operativo. Pertanto non è necessaria un'installazione separata. Inserire il dongle in una porta USB prima del primo accesso a pixel-fox®. Avrà luogo un riconoscimento hardware, che dovrebbe concludersi con l'avviso che il nuovo hardware è stato installato con successo e ora può essere utilizzato.

Fare clic su "OK" e chiudere il Datore di licenza. A questo punto è possibile avviare pixel-fox® tramite l'icona sul desktop:



In alternativa si può avviare il software tramite "Start - Tutti i programmi - pixel-fox - pixel-fox" (vedi sopra).

Ci auguriamo che le presenti istruzioni vi abbiano aiutato ad installare con successo il software e la fotocamera. Nel caso abbiate bisogno di ulteriori chiarimenti, contattate il supporto tecnico esclusivamente per eMail all'indirizzo support@pixel-fox.com o utilizzando il modulo di contatto sul nostro sito Internet www.pixel-fox.com. All'interno del programma è possibile accedere alla guida online tramite il tasto F1.

Il team pixel-fox®

