



Installationsanleitung pixel-fox[®]



Stand 11/2011
V6 (DE) - Änderungen und Irrtümer vorbehalten!

Systemvoraussetzungen:

Im folgenden finden Sie die allgemeinen Systemvoraussetzungen für den Einsatz von pixel-fox® und der mitgelieferten Kamera:

- IBM kompatibler PC mit Pentium oder AMD CPU ab 1,5 GHz
- 512 Megabyte Hauptspeicher
- Grafikkarte mit eigenem Speicher mind. 128 MB (**kein** shared memory) und DirectX auf Stand August 2009 (s.u.) (Empfehlung: aktuelle PCIeexpress Grafikkarte von ATI oder NVIDIA)
- Mainboard mit voller USB 2.0 Unterstützung und USB 2.0 Schnittstelle
- Betriebssystem: Windows™ XP, Windows™ Vista oder Windows™ 7

Hinweis: Während der Installation werden lokale Administrations-Rechte benötigt. Die Benutzer brauchen volle Rechte im pixel-fox® Programmverzeichnis und im Registry-Zweig „Hkey_Current_User – Software – VB and VBA Program Settings“.

WICHTIG: STÖPSELN SIE DIE KAMERA ERST NACH INSTALLATION DER SOFTWARE EIN!

1. Installation pixel-fox® Software:

Legen Sie die Installations-CD in das CD-ROM-Laufwerk Ihres PC ein. Es öffnet sich über den Autostart folgender Bildschirm:



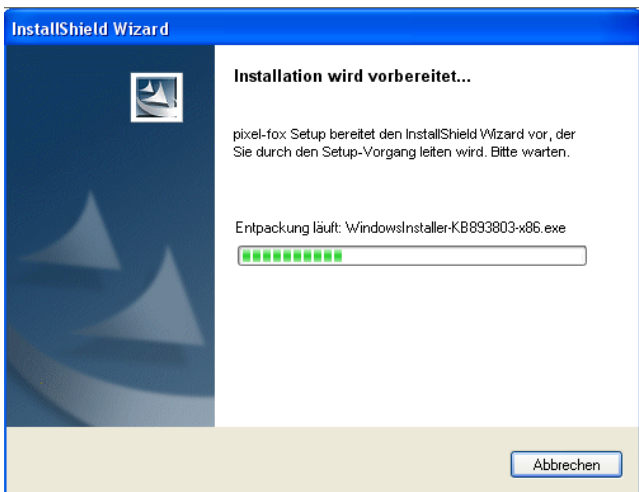
Sollte das Programm nicht über Autostart öffnen, können Sie dieses auch über „Arbeitsplatz“ oder den „Windows™ Explorer“ starten.

Stellen Sie oben links die Sprache ein.

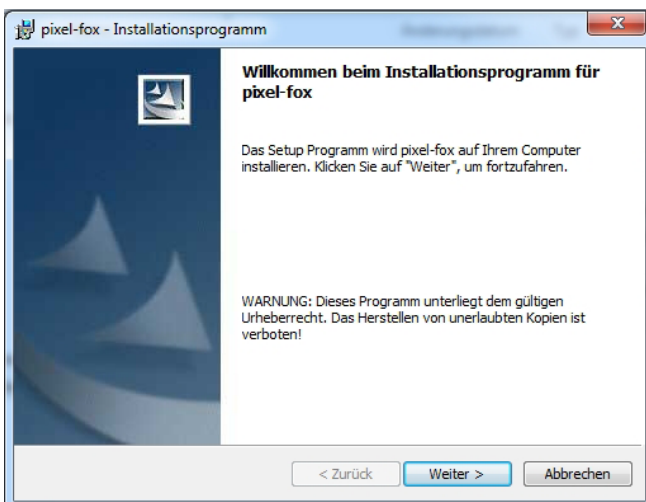
Anschließend klicken Sie auf „Setup Programm starten“.

Je nach Betriebssystem-Stand beginnt nun die Installation des „Windows™ Installer“. Ist dieser schon auf dem Rechner vorhanden, entfällt der folgende Schritt. Sie gelangen dann gleich zur Installation von pixel-fox®. Unter Windows XP sehen die Fenster etwas anders aus. Die Vorgehensweise ist die gleiche.

Sie erhalten zunächst eine Beschäftigungsanzeige, während der „Windows™ Installer“ installiert wird:

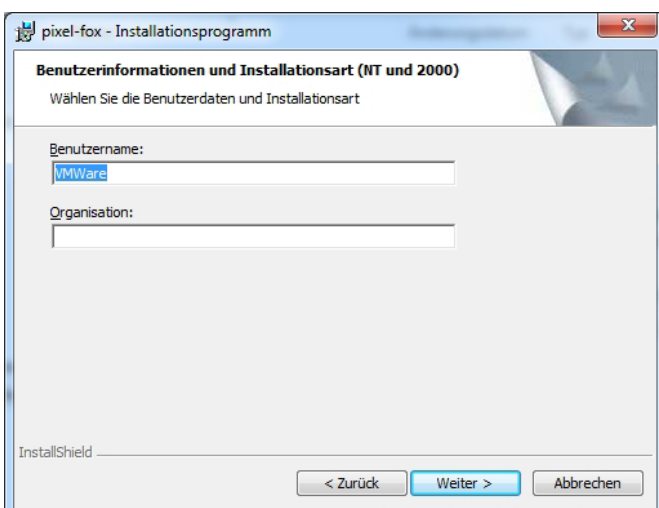


Nach Abschluß dieser Installation erscheint folgendes Fenster zum Beginn der eigentlichen Installation von pixel-fox®:

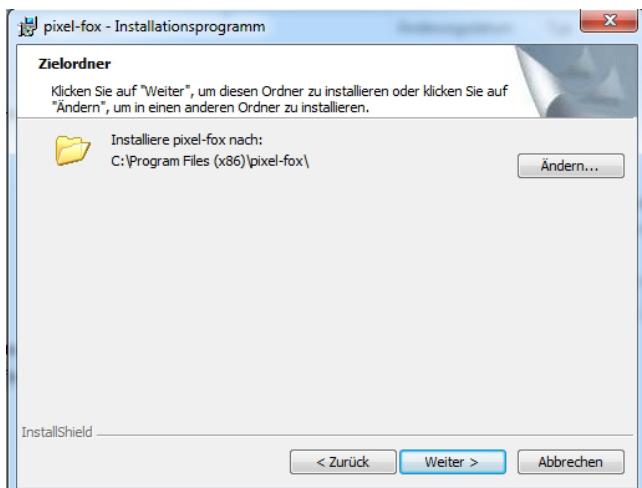


Klicken Sie hier auf „Weiter“.

Sie können nun wählen, ob die Installation für alle Benutzer gelten soll. Achtung: Bei Verwendung von Windows Vista™ / 7 muss „Alle Benutzer“ gewählt werden!

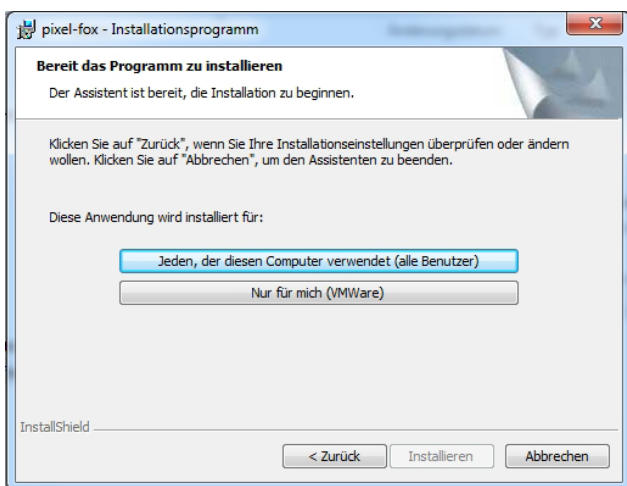


Es wird anschließend der Zielordner der Programminstallation angezeigt:

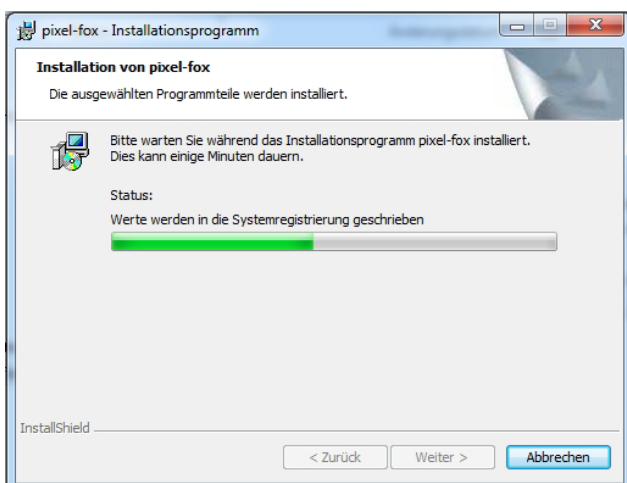


Sie können dies beibehalten oder über „Ändern“ ein anderes Zielverzeichnis einstellen. Klicken Sie nun auf „Weiter“.

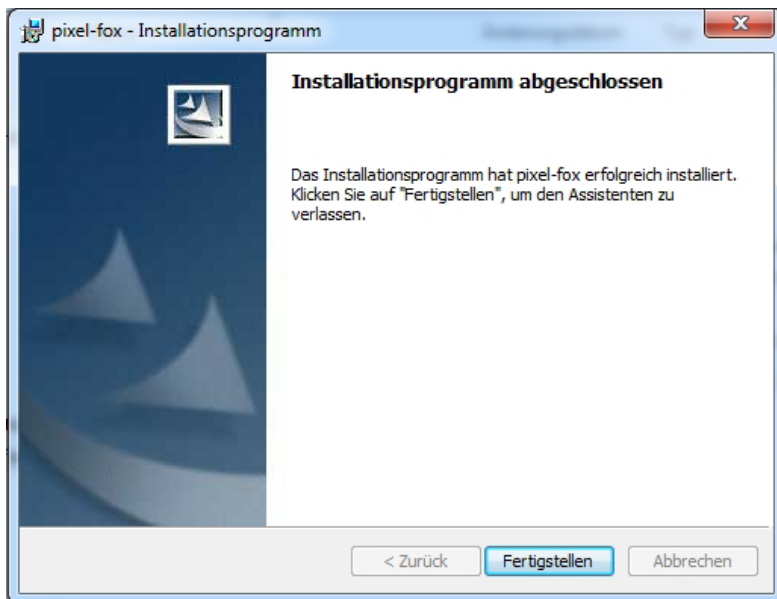
Sie können nun wählen, ob die Installation für alle Benutzer gelten soll. Achtung: Bei Verwendung von Windows™ Vista oder 7 muss „Alle Benutzer“ gewählt werden!



Das Programm wird nun installiert und Sie sehen eine Beschäftigungsanzeige:



Zum Abschluß der Installation erscheint folgende Meldung:



Klicken Sie auf „Fertigstellen“. Das System verlangt eventuell einen Neustart. In diesem Fall klicken Sie im Hinweisfenster auf „Ja“. Im Anschluß wird der Neustart durchgeführt.

2. Installation pixel-fox® Kamera:

Der Kamertreiber wurde bereits mit der pixel-fox® Software mitinstalliert. Stecken Sie die Kamera nach dem erfolgten Neustart in eine USB 2.0-Buchse Ihres PC.

Achtung:

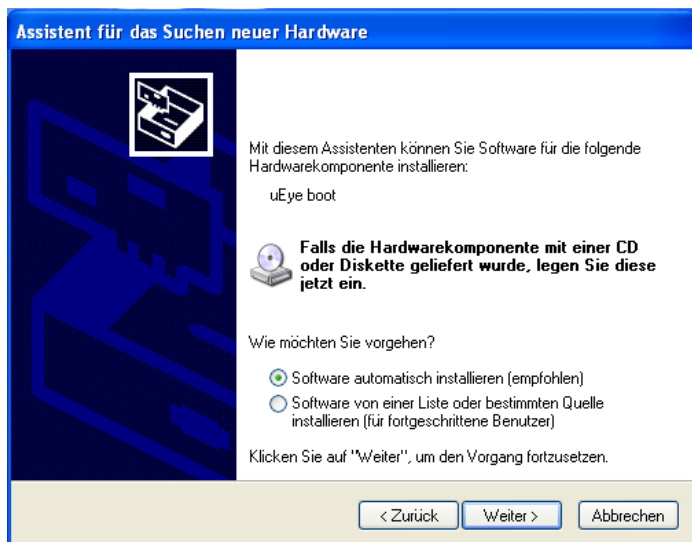
Es folgt nun die Windows™ Hardware Erkennung. Diese läuft bei der Kamera zweimal durch. Brechen Sie die Hardware Erkennung daher nicht nach dem erfolgreichen erstmaligen Durchlauf ab. Ansonsten kann der Kamera-Treiber in pixel-fox® nicht geladen werden.

Achtung:

Es muss außerdem noch ein DirectX Update durchgeführt werden! Sie finden dieses Update auf der Installations-CD im Ordner „\Driver\dx“ auf der Installations-CD.

Die Installations-Dateien müssen zunächst in einen lokalen Ordner entpackt werden und von dort aus das Setup aufgerufen werden. Führen Sie das Setup mit den Standard-Einstellungen durch.

Nach dem Einstöpseln der Kamera öffnet sich der „Windows™ Hardware Assistent“ und verlangt einen Treiber für die neue Hardware. Die folgenden Bilder beziehen sich auf Windows™ XP, unter Windows™ Vista und 7 erfolgt die Installation weitestgehend automatisch, ohne dass Sie Eingaben tätigen müssen. Stellen Sie KEINE Verbindung zu Windows Update her, sondern klicken „Weiter“. Es erscheint folgendes Fenster:



Haken Sie hier „Software automatisch installieren“ an und klicken Sie auf „Weiter“. Die pixel-fox® Installations-CD sollte sich noch im Laufwerk befinden.

Nun wird der Treiber gesucht und installiert:

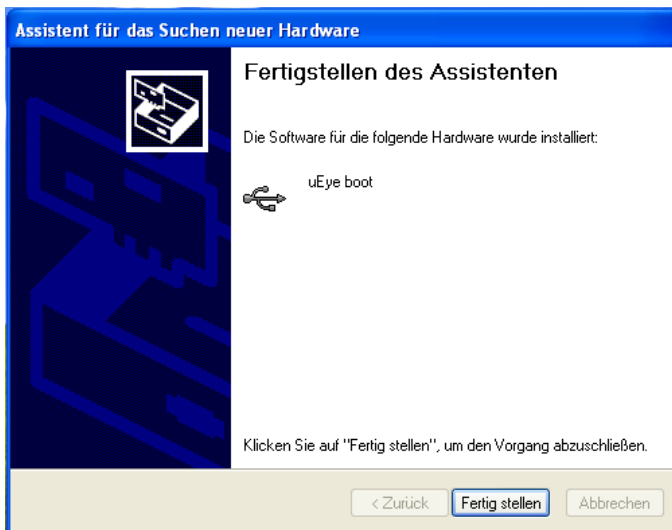


Während der Treiberinstallation erscheint folgende Meldung, dass der „Windows-Logo-Test“ nicht bestanden wurde:



Klicken Sie auf „Installation fortsetzen“.

Die Installation wird nun zu Ende geführt und es erscheint folgende Meldung:



Klicken Sie auf „Fertig stellen“.

Achtung: Die Hardware-Erkennung läuft nun ein zweites Mal. Führen Sie diese in gleicher Weise durch.

Die Hardware-Erkennung muss an jedem USB 2.0 Port durchgeführt werden, wenn die Kamera das erste Mal eingestöpselt wird.

Hinweis: Sollte der pixel-fox® Bildeinzug nicht mit Ihrer Grafikkarte zusammenarbeiten, so empfiehlt es sich, die Grafikkarte zu tauschen.

3. Dongle Lizenzierung pixel-fox®:

Der Dongle-Treiber ist bereits im Betriebssystem integriert. Es ist daher keine gesonderte Installation notwendig. Stecken Sie **vor dem ersten Aufruf** von pixel-fox® den Dongle in einen USB-Port ein. Es erfolgt eine Hardware-Erkennung, die mit der Meldung abschließen sollte, dass die neue Hardware erfolgreich installiert wurde und nun verwendet werden kann.

Sie können nun das Programm über folgendes Icon starten:



Alternativ können Sie die Software über „Start - (Alle) Programme - pixel-fox - pixel-fox“ starten.

Wir hoffen, dass Sie die Software und Kamera mit Hilfe dieser Anleitung erfolgreich installieren konnten. Sollten Sie technische Fragen haben, wenden Sie sich bitte ausschließlich per eMail an support@pixel-fox.com oder über das Kontaktformular auf unserer Website www.pixel-fox.com. Im Programm können Sie die Online-Hilfe über die Taste F1 aufrufen.

Ihr pixel-fox® Team

© dhs Dietermann & Heuser Solution GmbH, Herborner Str. 50, 35753 Greifenstein-Beilstein (GERMANY)

